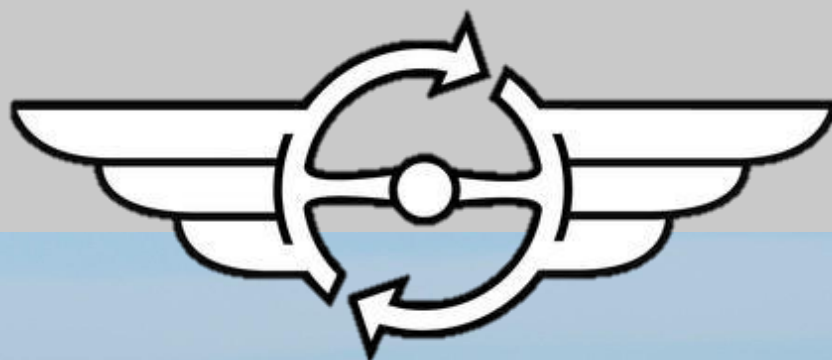


SERVOSTERZO ELETTRICO EZ

ISTRUZIONI PER L'INSTALLAZIONE

FERRARI DAYTONA, 365GTB/4, 365GTS/4





CONTENUTO

Il prodotto	1
Contenuto del set.....	2
Prima e dopo il montaggio	3
Installazione.....	4



IL PRODOTTO

Grazie per aver scelto un sistema EZ ELECTRIC POWER STEERING per la sua qualità, certificazione e facilità di montaggio. Dal 2006 produciamo piantoni dello sterzo completi con servosterzo integrato. Tutte le colonne sono fatte su misura per ogni tipo di auto e ne abbiamo già 200 tipi in magazzino! Per ulteriori informazioni sui nostri prodotti (sistemi di servosterzo e volanti replica) o per effettuare un ordine, si prega di visitare il nostro sito web www.ezpowersteering.nl o inviare una e-mail a info@ezpowersteering.nl. Se avete domande sull'installazione, contattateci a workshop@ezpowersteering.nl.

Versione C1

Data 12/2 /20

Questo manuale deve essere letto attentamente per evitare errori.

Controllare se tutte le parti del set sono presenti. Questo può essere fatto con l'aiuto dell'immagine in questo manuale.

Prima dell'installazione, confronta la colonna EZ POWER STEERING con la colonna originale.

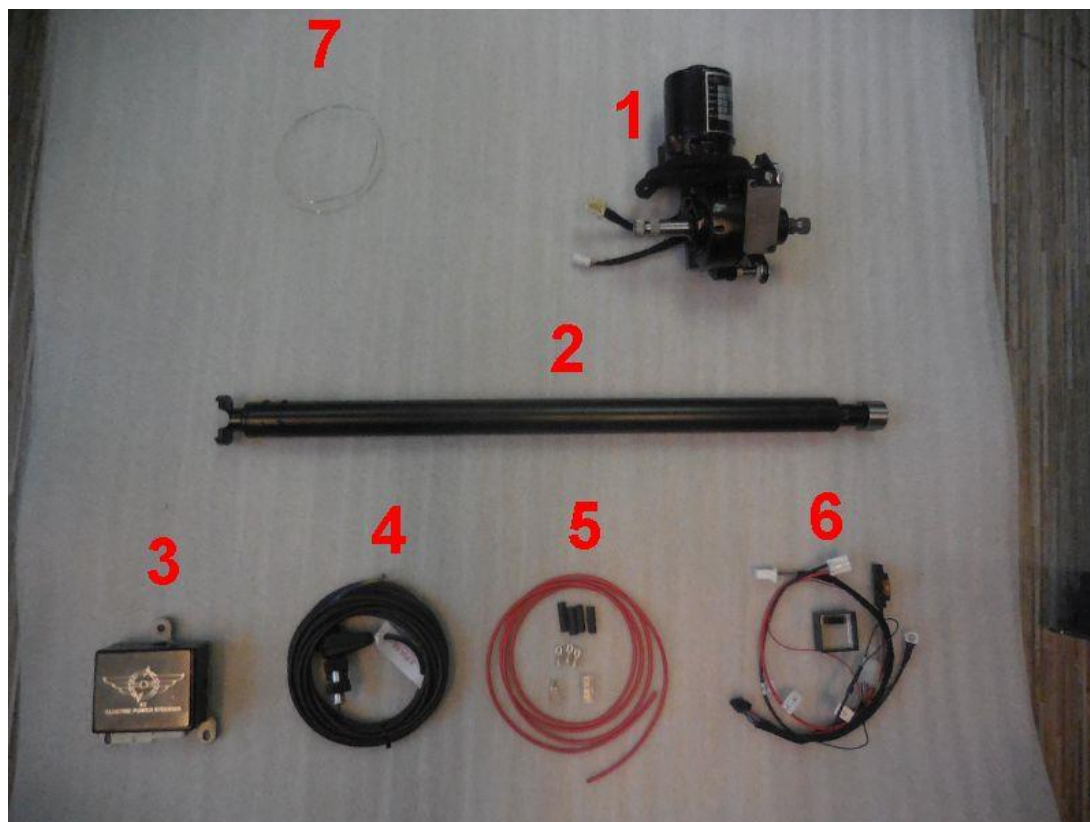
Controllare se le dimensioni sono le stesse. Montare anche il volante sulla colonna.

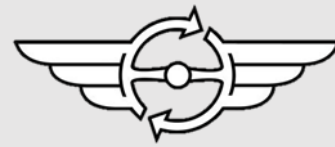
Se non si hanno le competenze o gli strumenti per eseguire l'installazione, fate eseguire l'installazione da un professionista.

EZ POWER STEERING non può essere ritenuta responsabile di un'installazione errata o di un danno fatto in proprio.

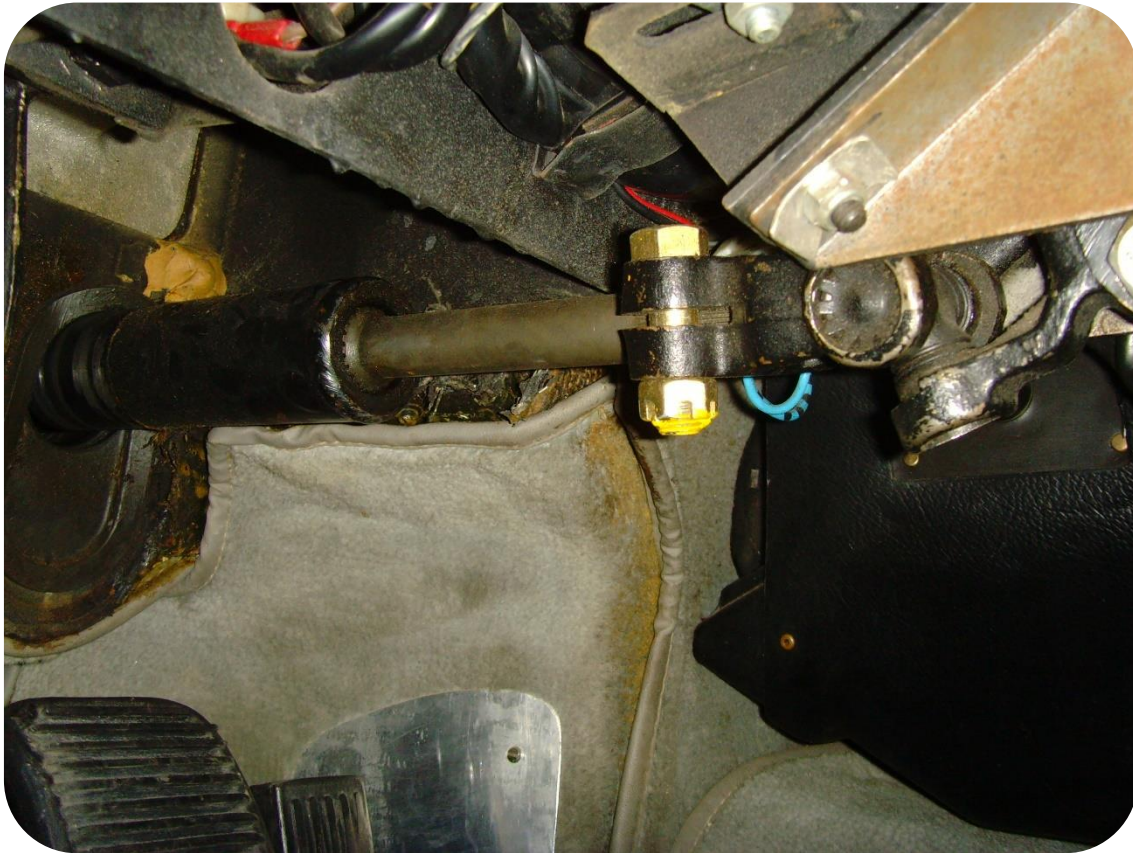


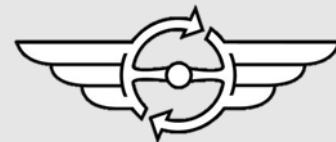
CONTENUTO DEL SET



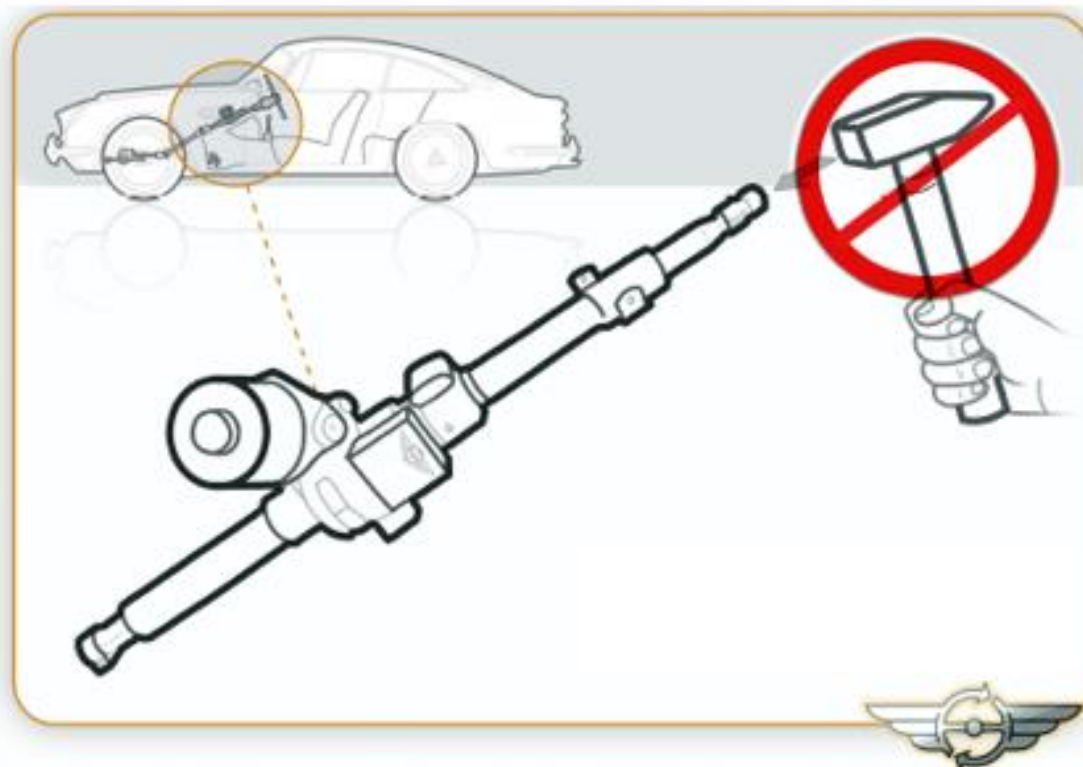


PRIMA E DOPO L'INSTALLAZIONE

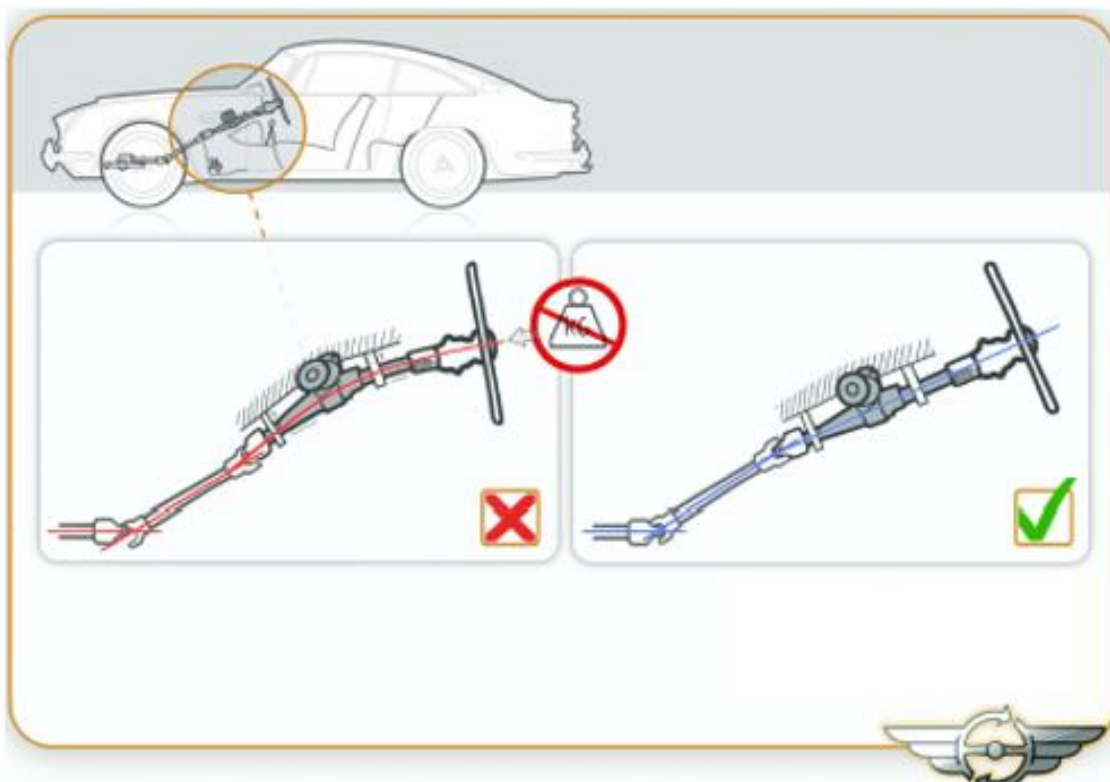




INSTALLAZIONE



Non colpire mai l'albero di entrata con un oggetto durante o dopo l'installazione.
Questo può influenzare negativamente i sensori.



Il sistema di sterzo deve essere sempre correttamente allineato e privo di tensione.



Passo 1.

Controllare la pressione delle gomme e fare un test drive del veicolo. Controllare che il volante torni in posizione diritta. Controllare che lo sterzo e gli strumenti non presentino difetti. Se tutto questo è ok, continuate con la conversione.

Passo 2.

Individuare un'alimentazione commutata tramite l'accensione. Questo è necessario per alimentare l'unità EZ powersteering (vedi punto 18). Se disponibile, rimuovere la piastra inferiore sotto il cruscotto. L'alimentazione commutata può essere presa dal blocco dell'accensione o dal pulsante di avviamento. Poi scollegare il filo di terra della batteria. Prima dell'installazione, fate una scelta, o mettete le ruote e il volante in posizione diritta, segnate questa posizione e continuate con la conversione. Oppure determinare il centro della cremagliera dividendo il numero di giri del volante, da tutta la sinistra a tutta la destra, per due e regolare l'allineamento delle ruote, se necessario, dopo l'installazione. In origine, la cremagliera dello sterzo aveva già delle marcature per la posizione di marcia rettilinea.



Passo 3.

Scollegare il tubo dello sterzo nel vano motore. Attaccate del nastro adesivo intorno al giunto universale nel vano motore per evitare che cada a pezzi durante lo smontaggio. Tagliare il filo di bloccaggio e svitare i quattro bulloni a testa cilindrica.



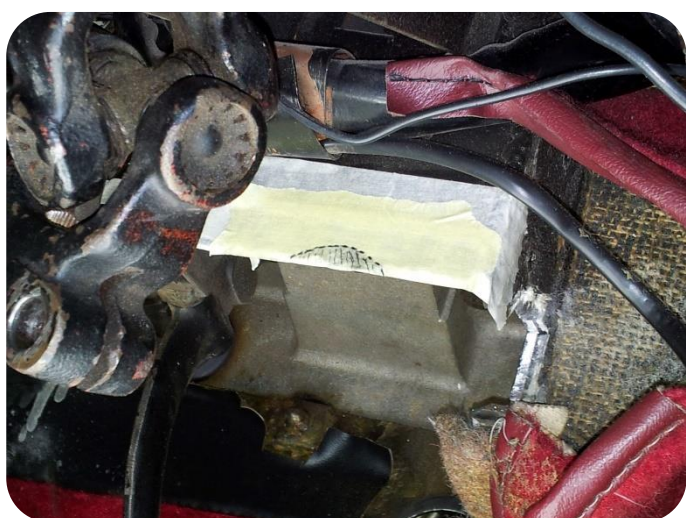
Passo 4.

Allentare l'accoppiatore trasversale sotto il cruscotto. Rimuovere il perno di bloccaggio. Rimuovere il tubo dello sterzo. Riposizionare la gomma che era intorno al tubo dello sterzo nella paratia.



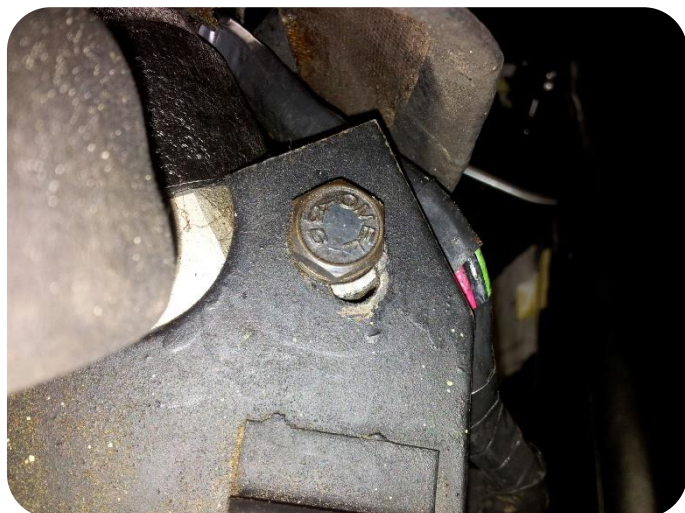
Passo 5.

Segare lo spazio nella scatola dei pedali per il motore elettrico dell'unità EZ. Usate la dima nell'allegato per questo. Serrare i bulloni del giunto cardanico nel vano motore.



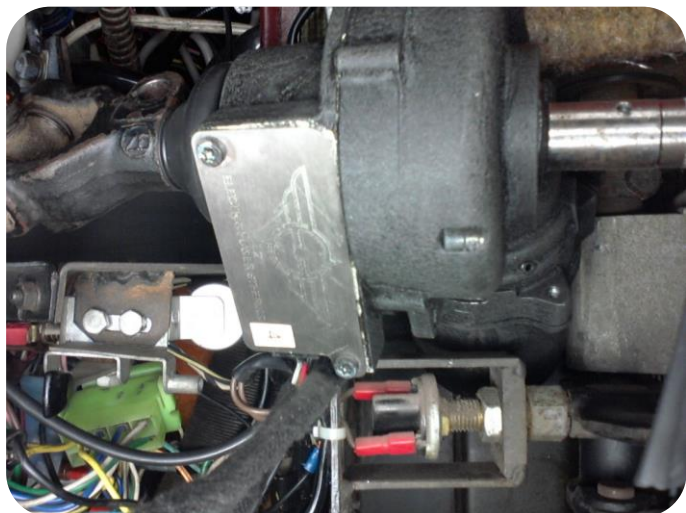
Passo 6.

In alcuni casi è necessario fare una piccola rientranza. Vedi la foto e la dima in dotazione.



Passo 7.

Allentare i due bulloni del cambio dell'altezza dello sterzo in modo che possa muoversi liberamente. Questo facilita l'installazione del motore elettrico.



Passo 8.

Montare il motore elettrico come segue. Incollare il motore elettrico lungo l'interruttore della luce del freno.

Passo 9.

Far scorrere l'albero di entrata del motore elettrico nell'accoppiamento trasversale della sezione del volante. Inserire il bullone nel giunto universale, ma non stringerlo ancora.

Controllare la linearità del volante. Controllare di nuovo che il volante sia dritto.



Passo 10.

Far scorrere l'albero di uscita sul motore elettrico.

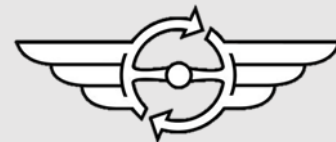
Controllare che il motore si adatti, che penda sufficientemente libero dalla scatola dei pedali e che ruoti liberamente.

Poi montare due dadi (M10) sui perni



Passo 11.

Far scorrere la piastra di fissaggio sui perni del motore elettrico. Fissare la piastra con due dadi e rondelle e regolare questa piastra in relazione alla scatola dei pedali. Segnare i fori nella piastra di fissaggio. Praticare questi fori con un trapano da 9 mm.

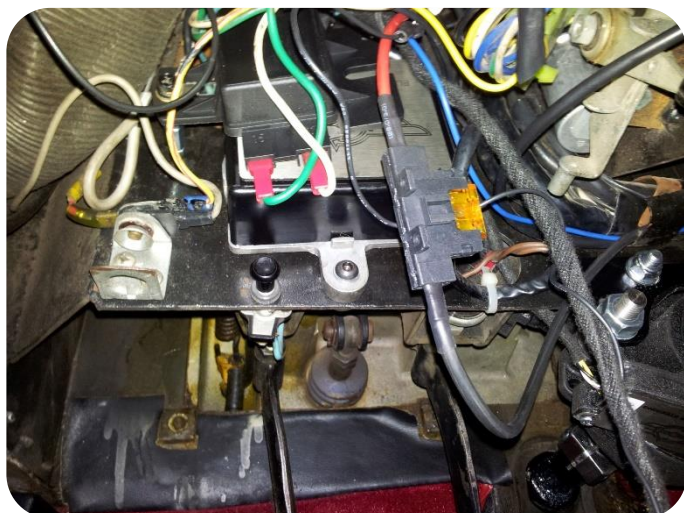


Passo 12.

Per prima cosa, installa e stringi i due bulloni superiori nella piastra di montaggio. Poi stringere i due bulloni di montaggio inferiori. Assicurarsi che l'unità EZ non sia montata sotto tensione.

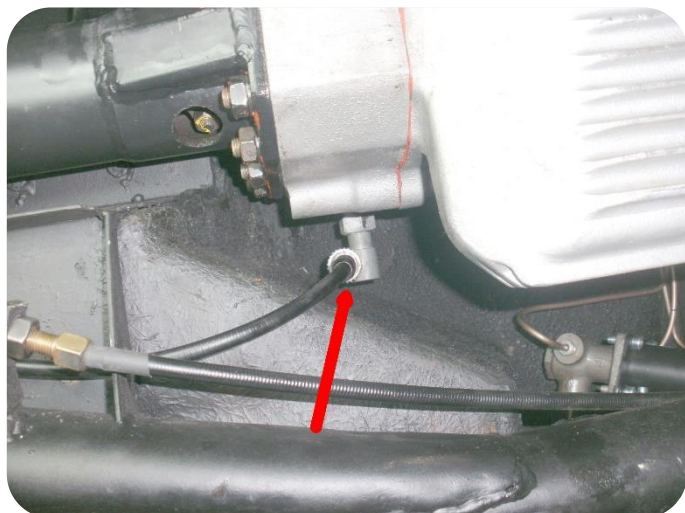
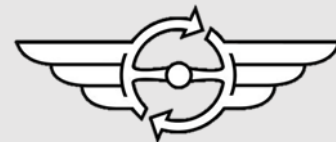
Passo 13.

Ora stringete i bulloni del giunto universale e del regolatore dell'altezza dello sterzo. Installare un nuovo filetto di bloccaggio nei bulloni del giunto universale della scatola dello sterzo. Installare una nuova coppia sul bullone del giunto universale sotto il cruscotto.



Passo 14.

Montare il computer (con la staffa fornita) sulla parte anteriore della scatola dei pedali.



Passo 15.

Il cavo del tachimetro viene dal cambio. Collegare l'adattatore tra il cambio e il cavo del tachimetro. Fate passare i fili con quelli esistenti verso il computer dell'unità EZ. Usate delle fascette per fare questo. Collegare il sensore di velocità al cablaggio EZ, assicurandosi che i colori dei fili corrispondano nella spina. Collegare la spina dell'adattatore di velocità al piantone dello sterzo e infilate con cura il fascio di cavi sotto il cruscotto.

Passo 16.

Trovate un posto adatto per la centralina e montatela. Poi collegare il set di fili EZ.

Passo 17.

Collegare il filo rosso spesso (30+) dal portafusibile direttamente al positivo della batteria. Si raccomanda di isolare il filo con uno strato extra di isolamento.

Passo 18.

Collegare il filo rosso sottile (15+) a un'alimentazione commutata a contatto (vedi punto 2)



Passo 19.

Collegare il filo nero (31-) a un punto di terra pulito adatto.

Passo 20.

Installare il cavo di massa della batteria precedentemente scollegato. Dopo l'accensione si sente un clic dall'ECU, il sistema è ora operativo, verificatelo facendo dei movimenti di sterzo. Dopo aver spento l'accensione si sente di nuovo un clic dopo circa 4 secondi. Il sistema è ora spento.

Passo 21.

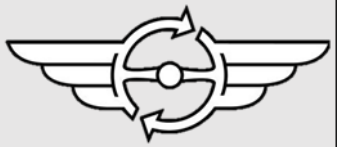
Ora rimontate il volante dell'auto. Oppure montare il volante nella posizione del centro della scatola dello sterzo e regolare l'allineamento delle ruote se necessario. Oppure montare il volante nella posizione marcata di testa dritta. Fate un giro di prova e controllate di nuovo tutti i sistemi. Controllate anche se la posizione del volante è corretta, in caso contrario regolatelo. Assicuratevi che ci sia abbastanza lunghezza sul filo del clacson per la regolazione del volante.



Passo 22.

Il risultato finale.



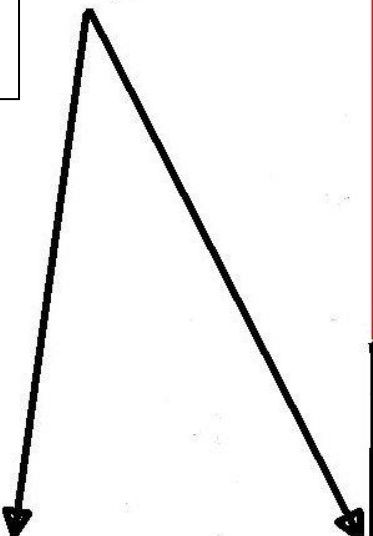


Voorzijde pedaalkouder

Supporto del pedale anteriore



Hoek rechtsvoor



Angolo anteriore destro

Rechtse zijde pedaalkouder

Scatola dei pedali a destra

